



ПЕНСИОННЫЙ ФОНД РОССИЙСКОЙ ФЕДЕРАЦИИ



# ИНВЕСТИРОВАНИЕ

НАКОПИТЕЛЬНОЙ ЧАСТИ  
ТРУДОВОЙ ПЕНСИИ

## ВЫБОР

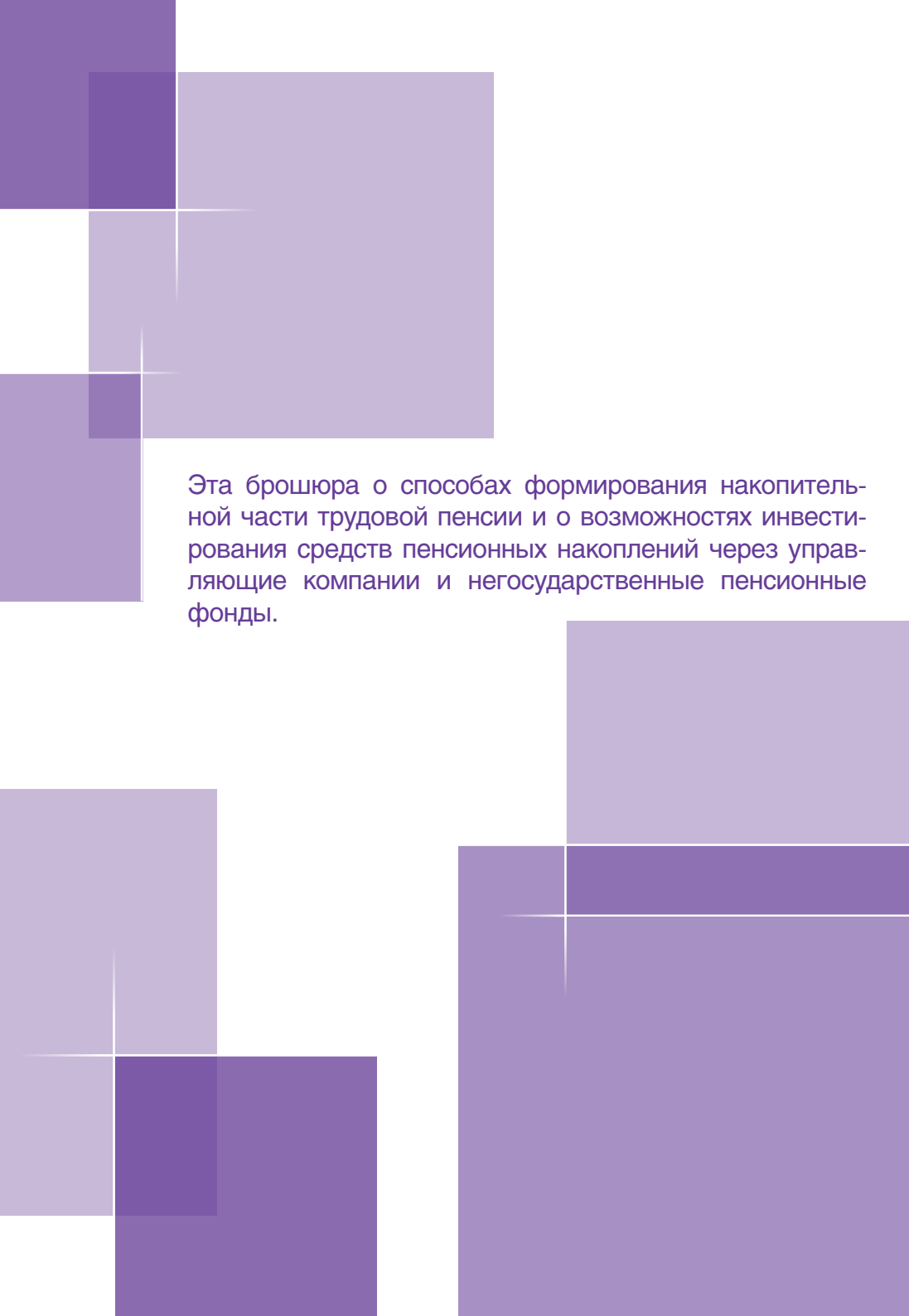
УПРАВЛЯЮЩЕЙ КОМПАНИИ  
ИЛИ НПФ

20102011



полезная информация

[www.pfrf.ru](http://www.pfrf.ru)

The page features several overlapping purple squares and rectangles of varying shades, creating a modern, abstract background. The colors range from a deep, dark purple to a light, lavender hue. The shapes are arranged in a way that they partially overlap each other, creating a sense of depth and movement. The text is positioned in the center-right area of the page, surrounded by these decorative elements.

Эта брошюра о способах формирования накопительной части трудовой пенсии и о возможностях инвестирования средств пенсионных накоплений через управляющие компании и негосударственные пенсионные фонды.

## НАКОПИТЕЛЬНАЯ ЧАСТЬ ТРУДОВОЙ ПЕНСИИ –

это составная часть трудовой пенсии по старости, которая формируется:

- **в обязательном порядке** у работающих граждан 1967 года рождения и моложе за счет уплаты работодателем в Пенсионный фонд Российской Федерации (ПФР) страховых взносов (в 2010 году – 6% от фонда оплаты труда гражданина, но не более 415 тыс. руб. в год);

Накопительная часть трудовой пенсии также есть у мужчин 1953-1966 года рождения и женщин 1957-1966 года рождения, в пользу которых в период с 2002 по 2004 год включительно уплачивались страховые взносы на накопительную часть трудовой пенсии. С 2005 года эти отчисления были прекращены в связи с изменениями в законодательстве. При этом указанная категория граждан также вправе осуществлять выбор управляющей компании или негосударственного пенсионного фонда (НПФ) для инвестирования средств пенсионных накоплений.

- **в добровольном порядке** у участников Программы государственного софинансирования пенсии за счет собственных добровольных страховых взносов, средств государственного софинансирования и взносов работодателей, если они являются третьей стороной Программы.

Средства накопительной части Вашей будущей пенсии учитываются ПФР в специальной части Вашего индивидуального лицевого счета и инвестируются выбранной Вами управляющей компанией или НПФ.

### ВАЖНО!

Даже если у гражданина накопительная часть пенсии формируется в системе обязательного пенсионного страхования, он может дополнительно участвовать в программах негосударственного пенсионного обеспечения, заключив пенсионный договор с любым НПФ. Таким образом, гражданин может формировать себе дополнительную негосударственную пенсию.

## КАКИМ СПОСОБОМ МОЖНО ФОРМИРОВАТЬ НАКОПИТЕЛЬНУЮ ЧАСТЬ ТРУДОВОЙ ПЕНСИИ?

До обращения за установлением накопительной части трудовой пенсии Вы можете выбрать один из способов ее формирования.

### **I. Через Пенсионный фонд Российской Федерации**

Вы можете выбрать **управляющую компанию**, отобранную по конкурсу, с которой Пенсионный фонд Российской Федерации заключил договор доверительного управления средствами пенсионных накоплений, либо один из инвестиционных портфелей **государственной управляющей компании** – «Внешэкономбанка».

С 1 ноября 2009 года государственная управляющая компания формирует два инвестиционных портфеля для инвестирования пенсионных накоплений граждан:

- инвестиционный портфель государственных ценных бумаг, дополненный облигациями российских эмитентов, в случае если они гарантированы Российской Федерацией;
- расширенный инвестиционный портфель, включающий в себя государственные ценные

бумаги Российской Федерации и субъектов Российской Федерации, облигации российских эмитентов, ипотечные ценные бумаги, выпущенные в соответствии с законодательством Российской Федерации об ипотечных ценных бумагах, денежные средства в рублях и иностранной валюте на счетах в кредитных организациях, облигации международных финансовых организаций, депозиты в рублях и иностранной валюте в кредитных организациях.

**В расширенном инвестиционном портфеле** инвестируются средства пенсионных накоплений граждан, выбравших указанный инвестиционный портфель, а также тех, кто не воспользовался правом выбора управляющей компании или НПФ.

**В инвестиционном портфеле государственных ценных бумаг** инвестируются средства пенсионных накоплений граждан, выбравших указанный инвестиционный портфель и подавших заявление об этом в ПФР.

При формировании накопительной части трудовой пенсии через Пенсионный фонд Российской Федерации назначение, выплата и учет средств пенсионных накоплений и резуль-

татов их инвестирования управляющими компаниями осуществляет ПФР.

## II. Через негосударственный пенсионный фонд

Вы можете выбрать один из НПФ. Для этого Вам необходимо заключить с НПФ договор об обязательном пенсионном страховании и подать в территориальный орган Пенсионного фонда Российской Федерации заявление о переходе из ПФР в негосударственный пенсионный фонд. НПФ самостоятельно принимает решение о количестве управляющих компаний, с которыми заключает договоры доверительного управления средствами Ваших пенсионных накоплений.

При формировании накопительной части трудовой пенсии через негосударственный пенси-

онный фонд инвестирование и учет средств пенсионных накоплений, а также назначение и выплату накопительной части трудовой пенсии осуществляет НПФ.

### ВАЖНО!

Если Вы ни разу не воспользовались правом выбора управляющей компании или негосударственного пенсионного фонда, то средства пенсионных накоплений, учтенные в специальной части Вашего индивидуального лицевого счета, будут преданы ПФР в расширенный инвестиционный портфель государственной управляющей компании «Внешэкономбанк».

## ЧТО ТАКОЕ ИНВЕСТИЦИОННЫЙ ПОРТФЕЛЬ УПРАВЛЯЮЩЕЙ КОМПАНИИ?

Это активы (денежные средства и ценные бумаги), сформированные за счет средств пенсионных накоплений, переданных Пенсионным фондом Российской Федерации в доверительное управление управляющей компании, и обособленные от других активов управляющей компании. Каждая управляющая компания может сформировать один или несколько инвестиционных портфелей в соответствии с действующим законодательством.

## **АКТИВЫ, В КОТОРЫЕ ГОСУДАРСТВЕННАЯ УПРАВЛЯЮЩАЯ КОМПАНИЯ МОЖЕТ ИНВЕСТИРОВАТЬ СРЕДСТВА ПЕНСИОННЫХ НАКОПЛЕНИЙ**

### **В расширенном инвестиционном портфеле:**

- государственные ценные бумаги Российской Федерации;
- государственные ценные бумаги субъектов Российской Федерации;
- облигации российских эмитентов;
- ипотечные ценные бумаги, выпущенные в соответствии с законодательством Российской Федерации об ипотечных ценных бумагах;
- денежные средства в рублях на счетах в кредитных организациях;
- депозиты в валюте Российской Федерации и в иностранной валюте в кредитных организациях;
- иностранная валюта на счетах в кредитных организациях;
- ценные бумаги международных финансовых организаций, допущенные к размещению и (или) публичному обращению в Российской Федерации в соответствии с законодательством Российской Федерации о рынке ценных бумаг.

### **В инвестиционном портфеле государственных ценных бумаг:**

- государственные ценные бумаги Российской Федерации;
- облигации российских эмитентов, в случае если они гарантированы Российской Федерацией;
- денежные средства в рублях на счетах в кредитных организациях;
- иностранная валюта на счетах в кредитных организациях.

## **АКТИВЫ, В КОТОРЫЕ МОГУТ БЫТЬ РАЗМЕЩЕНЫ СРЕДСТВА ПЕНСИОННЫХ НАКОПЛЕНИЙ УПРАВЛЯЮЩИМИ КОМПАНИЯМИ, ОТОБРАННЫМИ ПО КОНКУРСУ:**

- государственные ценные бумаги Российской Федерации;
- государственные ценные бумаги субъектов Российской Федерации;
- облигации российских эмитентов;
- акции российских эмитентов, созданных в форме открытых акционерных обществ;
- паи (акции, доли) индексных инвестиционных фондов, размещающих средства в государственные ценные бумаги иностранных государств, облигации и акции иных иностранных эмитентов;
- ипотечные ценные бумаги, выпущенные в соответствии с законодательством Российской Федерации об ипотечных ценных бумагах;
- денежные средства в рублях на счетах в кредитных организациях;
- депозиты в валюте Российской Федерации и в иностранной валюте в кредитных организациях;
- иностранная валюта на счетах в кредитных организациях;
- ценные бумаги международных финансовых организаций, допущенные к размещению и (или) публичному обращению в Российской Федерации в соответствии с законодательством Российской Федерации о рынке ценных бумаг.

Правительство Российской Федерации может устанавливать дополнительные ограничения на инвестирование средств пенсионных накоплений.

## КАК ВЫБРАТЬ УПРАВЛЯЮЩУЮ КОМПАНИЮ?

Осуществлять доверительное управление средствами пенсионных накоплений имеют право только те управляющие компании, с которыми ПФР заключены договоры доверительного управления средствами пенсионных накоплений. Конкурсы по отбору управляющих компаний для заключения с ними Пенсионным фондом Российской Федерации указанных договоров проводятся Федеральной службой по финансовым рынкам.

При выборе УК гражданам следует обратить внимание на **инвестиционную декларацию** этой компании. Она является неотъемлемой частью договора доверительного управления средствами пенсионных накоплений. В инвестиционной декларации определены цель инвестирования средств пенсионных накоплений, переданных ей ПФР, инвестиционная политика управляющей компании, а также состав и структура ее инвестиционного портфеля, то есть перечень активов, в которые могут быть размещены пенсионные накопления.

Для выбора управляющей компании Вам необходимо подать в территориальный орган ПФР

заявление о выборе инвестиционного портфеля (управляющей компании).

### ВАЖНО!

Если управляющая компания предлагает несколько инвестиционных портфелей, Вы самостоятельно выбираете один из них.

Доходы от инвестирования средств пенсионных накоплений не являются собственностью управляющей компании, а относятся на прирост средств, переданных ей в доверительное управление.

Перечни управляющих компаний, негосударственных пенсионных фондов, а также организаций, с которыми Пенсионным фондом Российской Федерации заключены соглашения о взаимном удостоверении подписей, размещены на информационных стендах в территориальных органах ПФР и на интернет-сайте Пенсионного фонда Российской Федерации [www.pfrf.ru](http://www.pfrf.ru)





## КАК ВЫБРАТЬ НЕГОСУДАРСТВЕННЫЙ ПЕНСИОННЫЙ ФОНД?

При выборе НПФ необходимо обратить внимание на опыт, репутацию НПФ на рынке негосударственного пенсионного обеспечения и на доходность размещения пенсионных накоплений в долгосрочном периоде. Также необходимо ознакомиться с инвестиционным портфелем выбранного НПФ. На сегодняшний день большинству НПФ уже более 10 лет, и они успешно работают, сохраняя и приумножая средства пенсионных накоплений граждан.

Выбрав негосударственный пенсионный фонд, необходимо заключить с ним договор об обязательном пенсионном страховании.

Также необходимо подать в территориальный орган Пенсионного фонда Российской Федерации заявление о переходе из ПФР в НПФ.

В негосударственном пенсионном фонде для Вас откроют пенсионный счет накопительной части трудовой пенсии, на котором будут учитываться суммы средств пенсионных накоплений и доход от их инвестирования.

## Какие негосударственные пенсионные фонды могут осуществлять обязательное пенсионное страхование?

Те негосударственные пенсионные фонды, которые:

- имеют лицензию на осуществление деятельности по пенсионному обеспечению и пенсионному страхованию;
- зарегистрировали в уполномоченном федеральном органе страховые правила фонда;
- подали в уполномоченный федеральный орган заявление о намерении осуществлять деятельность по обязательному пенсионному страхованию в качестве страховщика;
- соответствуют следующим требованиям:
  - а)** имеют опыт работы по осуществлению негосударственного пенсионного обеспечения не менее двух лет;
  - б)** имеют опыт одновременного ведения не менее 20 тыс именных пенсионных счетов участников в течение не менее одного года;
  - в)** имеют величину денежной оценки имущества для обеспечения уставной деятельности фонда не менее 100 млн руб.;
  - г)** в целях обеспечения защиты прав участников и за-

страхованных лиц имеют совокупный вклад учредителей (вклад учредителя) фонда, внесенный в фонд денежными средствами, в размере не менее 100 млн руб.;

**д)** не имеют актуарного дефицита по результатам актуарного оценивания в течение не менее двух последних лет деятельности;

**е)** не имеют фактов приостановления действия лицензии в течение двух последних лет деятельности.

## КОГДА И КАК ВАМ НУЖНО ЗАЯВИТЬ О СВОЕМ ВЫБОРЕ?

Не позднее 31 декабря необходимо подать заявление о выборе инвестиционного портфеля (управляющей компании) либо о переходе из ПФР в негосударственный пенсионный фонд одним из следующих способов:

- лично в любой территориальный орган Пенсионного фонда Российской Федерации;
- лично в организацию, с которой Пенсионным фондом Российской Федерации заключено соглашение о взаимном удостоверении подписей (кредитные организации, негосударственные пенсионные фонды или работодатели);

- по почте или с курьером. При этом установление личности и проверка подлинности Вашей подписи осуществляются нотариусом или в порядке, установленном п. 3 ст. 185 Гражданского Кодекса Российской Федерации.

### ВАЖНО!

Средства Ваших пенсионных накоплений будут переведены в доверительное управление выбранной Вами управляющей компании или в негосударственный пенсионный фонд до 31 марта года, следующего за годом подачи соответствующего заявления.

## КАК МОЖНО ИЗМЕНИТЬ СПОСОБ ФОРМИРОВАНИЯ НАКОПИТЕЛЬНОЙ ЧАСТИ ТРУДОВОЙ ПЕНСИИ?

**Если Вы формируете накопительную часть трудовой пенсии через ПФР** (доверительное управление средствами Ваших пенсионных накоплений осуществляет управляющая компания, отобранная по конкурсу, или государственная управляющая компания), один раз в год Вы вправе:

- выбрать другую управляющую компанию, в том числе один из двух инвестиционных портфелей государственной управляющей компании, подав заявление о выборе инвестиционного портфеля (управляющей компании),

**или**

- отказаться от формирования накопительной части трудовой пенсии через ПФР и выбрать НПФ, подав заявление о переходе из ПФР в негосударственный пенсионный фонд и заключив с выбранным НПФ договор об обязательном пенсионном страховании.

**Если Вы формируете накопительную часть трудовой пенсии через НПФ, один раз в год Вы вправе:**

- отказаться от формирования накопительной части трудовой пенсии через НПФ и осуществлять ее формирование через ПФР, выбрав управляющую компанию или один из двух инвестиционных портфелей государственной управляющей компании, подав заявление о переходе в ПФР из негосударственного пенсионного фонда,

**или**

- перейти из одного НПФ в другой НПФ, подав соответ-

ствующее заявление и заключив с выбранным негосударственным пенсионным фондом договор об обязательном пенсионном страховании.

Для реализации вышеуказанных прав Вам необходимо не позднее 31 декабря подать соответствующее заявление в территориальный орган ПФР, а в случае перехода в НПФ – также заключить с выбранным негосударственным пенсионным фондом договор об обязательном пенсионном страховании.



## ГДЕ МОЖНО ПОЛУЧИТЬ ИНФОРМАЦИЮ О РЕЗУЛЬТАТАХ ИНВЕСТИРОВАНИЯ СРЕДСТВ ПЕНСИОННЫХ НАКОПЛЕНИЙ?

Информация о результатах инвестирования средств пенсионных накоплений управляющей компанией, которую Вы выбрали, указывается в извещении о состоянии специальной части Вашего индивидуального лицевого счета, которое ежегодно рассылает Пенсионный фонд Российской Федерации.

Информация о результатах инвестирования средств пенсионных накоплений негосударственным пенсионным фондом, который Вы выбрали, указывается в извещении о состоянии пенсионного счета накопительной части трудовой пенсии, которое ежегодно должен направлять Ваш НПФ.

Кроме того, можно ознакомиться с информацией о результатах инвестирования средств пенсионных накоплений

### **управляющими компаниями:**

- на интернет-сайтах управляющих компаний;
- на интернет-сайте Пенсионного фонда Российской Федерации ([www.pfrf.ru](http://www.pfrf.ru));

- в территориальных органах Пенсионного фонда Российской Федерации;
- в организациях, с которыми Пенсионным фондом Российской Федерации заключены соглашения о взаимном удостоверении подписей (трансфер-агентах).

### **негосударственными пенсионными фондами:**

- на интернет-сайте Федеральной службы по финансовым рынкам ([www.fcsm.ru](http://www.fcsm.ru));
- на интернет-сайтах негосударственных пенсионных фондов;
- из отчетности, публикуемой в средствах массовой информации.



## **Пенсионные накопления в рамках Программы государственного софинансирования трудовой пенсии**

Если на момент вступления в Программу государственного софинансирования средства пенсионных накоплений гражданина уже были переведены в доверительное управление выбранной им управляющей компании или в НПФ, то дополнительные страховые взносы гражданина на накопительную часть трудовой пенсии, взносы работодателя (в случае его участия в качестве третьей стороны софинансирования), уплаченные в пользу гражданина, и взносы государства на софинансирование формирования пенсионных накоплений Пенсионный фонд Российской Федерации направляет в доверительное управление той же управляющей компании или в тот же НПФ до выбора гражданином другой УК или другого НПФ.

Граждане, которые ранее не реализовали свое право на выбор управляющей компании или НПФ, вправе в один день подать заявление о добровольном вступлении в Программу государственного софинансирования и заявление о выборе инвестиционного портфеля (управляющей компании) или о переходе из ПФР в негосударственный пенсионный фонд. В этом случае заявление будет рассмотрено и средства перечислены в выбранную управляющую компанию или в НПФ в течение трех месяцев с момента подачи заявления.

С 2010 года информация о поступивших суммах дополнительных страховых взносов на накопительную часть трудовой пенсии, взносов работодателя, уплаченных в пользу гражданина, и взносов государства на софинансирование формирования пенсионных накоплений указывается ПФР в извещениях о состоянии индивидуальных лицевых счетов в системе обязательного пенсионного страхования, которые Пенсионный фонд Российской Федерации направляет ежегодно с июня по сентябрь.

## НАПРАВЛЕНИЕ СРЕДСТВ МАТЕРИНСКОГО КАПИТАЛА НА ФОРМИРОВАНИЕ НАКОПИТЕЛЬНОЙ ЧАСТИ ТРУДОВОЙ ПЕНСИИ

Одним из направлений распоряжения средствами (частью средств) материнского (семейного) капитала является направление их на формирование накопительной части трудовой пенсии мамы.\* Распорядиться этими средствами можно не ранее чем по истечении трех лет со дня рождения или усыновления второго ребенка.\*\* Заявление о распоряжении капиталом можно подать в территориальный орган Пенсионного фонда России по месту жительства. В соответствии с этим заявлением сумма материнского капитала или его часть включается в состав средств пенсионных накоплений и передается в доверительное управление управляющей компании или в НПФ, то есть туда, где уже находятся средства пенсионных накоплений владельца сертификата на МСК.

## Что такое материнский капитал?

Материнский (семейный) капитал – это мера государственной поддержки российских семей, в которых после 1 января 2007 года появился второй ребенок. Размер материнского капитала с 1 января 2010 года для семей, которые им еще не воспользовались, составляет 343 378, 80 руб. Размер материнского капитала ежегодно индексируется государством. Право на его получение предоставляется только один раз.

Сертификат на материнский капитал можно получить в территориальном органе Пенсионного фонда по месту жительства. Заявление о выдаче сертификата можно подать как самостоятельно, так и через доверенное лицо или направить по почте. Срок обращения с заявлением после рождения второго ребенка неограничен.

\*В соответствии с Федеральным законом от 29 декабря 2006 г. № 256-ФЗ «О дополнительных мерах государственной поддержки семей, имеющих детей».

\*\*Здесь и далее под ВТОРЫМ ребенком понимается второй, третий и последующий ребенок, родившийся в семье (или усыновленный) после 1 января 2007 года, если после рождения предыдущих детей право на получение материнского капитала не оформлялось.

## ВЫПЛАТА СРЕДСТВ ПЕНСИОННЫХ НАКОПЛЕНИЙ ПРАВОПРЕЕМНИКАМ

Гражданин имеет право в любое время подать в территориальный орган ПФР или в НПФ (в зависимости от того, где формируется накопительная часть трудовой пенсии) заявление о распределении средств пенсионных накоплений, указав в нем своих правопреемников и в каких долях будут распределяться между ними средства пенсионных накоплений в случае его смерти.

Средства пенсионных накоплений могут быть выплачены правопреемникам, если смерть гражданина наступила до назначения ему накопительной части трудовой пенсии или до перерасчета размера этой части пенсии с учетом дополнительных пенсионных накоплений. Выплату осуществляет ПФР или НПФ – в зависимости от того, где формировалась накопительная часть трудовой пенсии гражданина на дату его смерти. Выплата осуществляется в заявительном порядке.

Правопреемниками умершего гражданина признаются лица, указанные в заявлении гражданина о распределении средств пенсионных накоплений (договоре об обязательном пенсионном страховании, который

гражданин заключил с НПФ). Если такого заявления (договора) нет, то правопреемниками считаются родственники умершего гражданина. Выплата им производится независимо от возраста и состояния трудоспособности в следующей последовательности:

- **в первую очередь** – детям, в том числе усыновленным, супругу и родителям (усыновителям);
- **во вторую очередь** – братьям, сестрам, дедушкам, бабушкам и внукам.

Выплата средств пенсионных накоплений родственникам одной очереди осуществляется в равных долях. Родственники второй очереди имеют право на получение средств пенсионных накоплений только при отсутствии первой очереди.

### Порядок обращения за выплатой средств пенсионных накоплений, формировавшихся через ПФР

Как только Пенсионный фонд Российской Федерации получает информацию от органа ЗАГС о смерти гражданина, он информирует правопреемников, указанных в его заявлении о распределении средств пенсионных накоплений

(по адресам, указанным в заявлении), о возможности получения средств пенсионных накоплений, направив им соответствующее извещение. **Правопреемники могут обратиться в территориальный орган ПФР за выплатой средств пенсионных накоплений не дожидаясь извещения.** Обращение правопреемников в территориальный орган ПФР с заявлением о выплате средств пенсионных накоплений осуществляется до истечения шести месяцев со дня смерти гражданина. Правопреемник, пропустивший указанный срок, может восстановить его в судебном порядке.

К заявлению необходимо приложить подлинники или засвидетельствованные в установленном порядке копии документов, определенных Правилами выплаты правопреемникам

умершего застрахованного лица средств пенсионных накоплений.\*

Правопреемник умершего гражданина может отказаться от получения средств пенсионных накоплений. Для этого ему также необходимо подать соответствующее заявление в территориальный орган ПФР.

## ВАЖНО!

С 1 января 2010 года вступили в силу изменения в Налоговый кодекс Российской Федерации. В соответствии с этими изменениями выплачиваемые правопреемникам умершего гражданина средства пенсионных накоплений освобождаются от обложения налогом на доходы физических лиц.

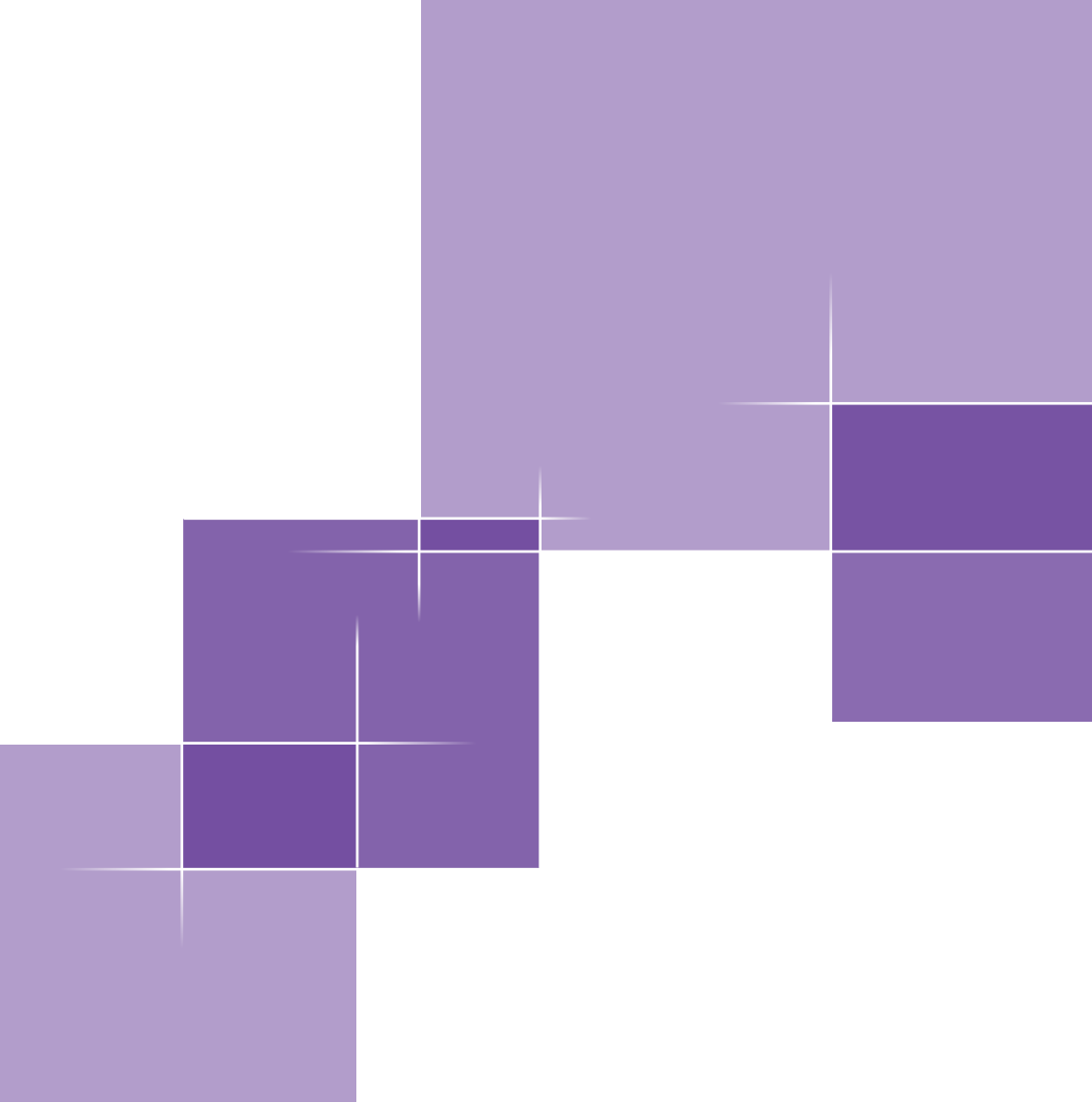
\* Порядок выплаты средств пенсионных накоплений Пенсионным фондом Российской Федерации утвержден Постановлением Правительства Российской Федерации от 3 ноября 2007 года № 741 «Об утверждении Правил выплаты Пенсионным фондом Российской Федерации правопреемникам умершего застрахованного лица средств пенсионных накоплений, учтенных в специальной части индивидуального лицевого счета». Порядок выплаты средств пенсионных накоплений негосударственными пенсионными фондами утвержден Постановлением Правительства Российской Федерации от 3 ноября 2007 года № 742 «Об утверждении Правил выплаты негосударственным фондом, осуществляющим обязательное пенсионное страхование, правопреемникам умершего застрахованного лица средств пенсионных накоплений, учтенных на пенсионном счете накопительной части трудовой пенсии».



## ОСНОВНЫЕ НОРМАТИВНЫЕ АКТЫ ПО ФОРМИРОВАНИЮ И ИНВЕСТИРОВАНИЮ СРЕДСТВ ПЕНСИОННЫХ НАКОПЛЕНИЙ

- Федеральный закон от 24 июля 2002 года № 111-ФЗ «Об инвестировании средств для финансирования накопительной части трудовой пенсии в Российской Федерации»;
- Федеральный закон от 7 мая 1998 года № 75-ФЗ «О негосударственных пенсионных фондах»;
- Федеральный закон от 30 апреля 2008 года № 56-ФЗ «О дополнительных страховых взносах на накопительную часть трудовой пенсии и государственной поддержке формирования пенсионных накоплений»;
- Федеральный закон от 1 апреля 1996 года № 27-ФЗ «Об индивидуальном (персонифицированном) учете в системе обязательного пенсионного страхования»;
- Федеральный закон от 29 декабря 2006 года № 256-ФЗ «О дополнительных мерах государственной поддержки семей, имеющих детей».





Специалисты Вашего территориального органа ПФР всегда готовы ответить на все Ваши вопросы.

Также подробную информацию Вы можете получить на сайте Пенсионного фонда Российской Федерации

**[www.pfrf.ru](http://www.pfrf.ru)**



---



---



---